

# 裕民县吉也克镇国土空间规划 (2021—2035年)

The land space master planning of Ji Ye Ke Township (2021-2035)

公示稿

裕民县吉也克镇人民政府  
新疆吉农土地勘测规划设计院有限公司  
2024年12月

## 前言

随着城市化进程的加速推进，国土空间规划作为城市发展的重要指导文件，其科学性和合理性直接关系到城市的可持续发展。吉也克镇，作为我们共同生活的家园，其国土空间规划的编制更是牵动着每一位居民的心。为此，我们特此发布《吉也克镇国土空间总体规划（2021-2035年）公示稿》，旨在广泛征求社会各界人士的意见和建议，确保规划更加贴近实际、更加符合民意。

本规划稿从吉也克镇的自然环境、人文历史、经济发展等多方面出发，对乡域内的空间布局、产业发展、生态保护、基础设施建设等进行了全面梳理和规划。我们深知，规划的实施离不开广大居民的支持和参与，因此，我们真诚地希望各位能够积极参与到规划的讨论中来，提出宝贵的意见和建议。

我们深知，规划的过程是一个集思广益、群策群力的过程。我们期待着与您共同探讨吉也克镇的未来发展方向，共同绘制出一张符合吉也克镇实际、具有前瞻性的国土空间规划蓝图。让我们携手共进，为吉也克镇的繁荣发展贡献智慧和力量。

在此，我们衷心感谢各位对吉也克镇国土空间规划工作的关心和支持，也期待着与您共同见证吉也克镇的美好未来。



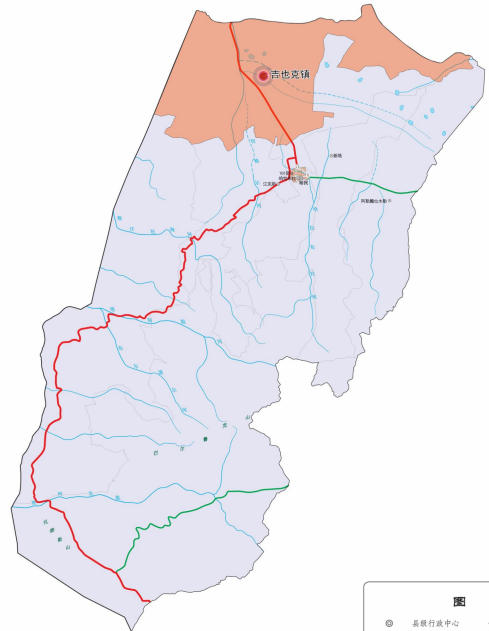
吉也克镇在裕民县的位置

1:435 000

### 一、空间发展战略

#### 1、规划范围与期限

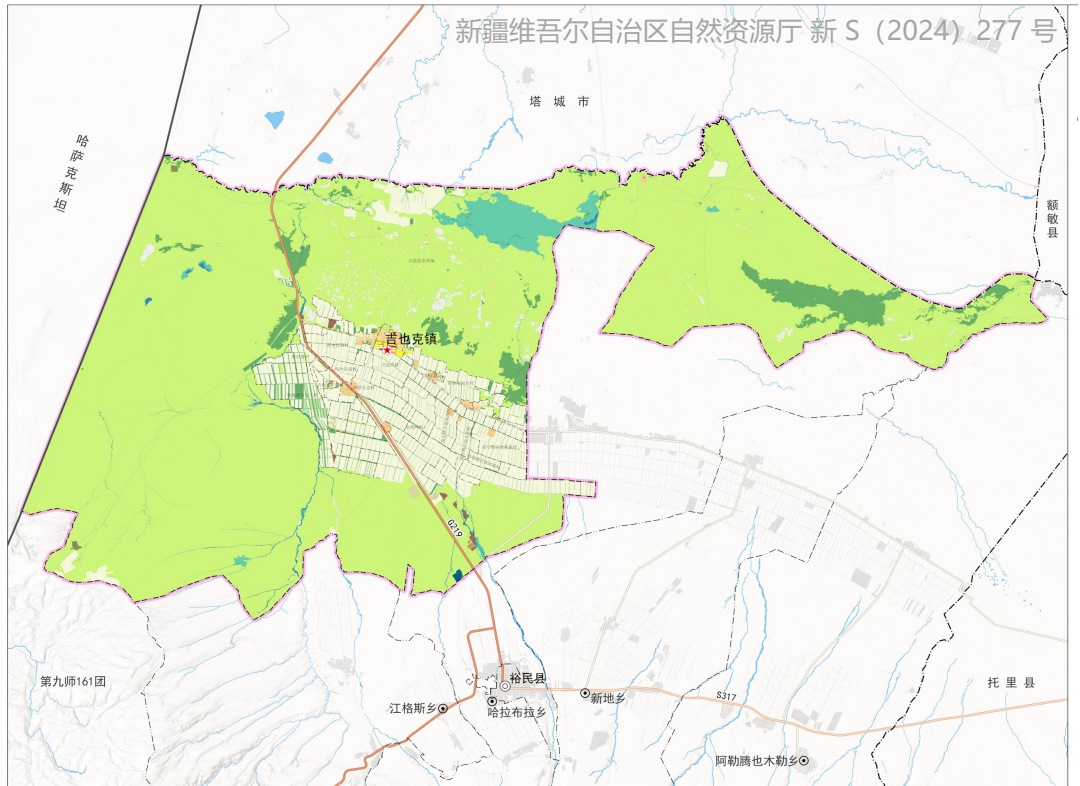
镇域行政区域范围内下辖12个行政村：12个行政村为：吉也克村、库萨克南村、库萨克北村、加依勒玛村、恰勒根巴依库勒村、窝尔塔北村、窝尔塔东村、窝尔塔西村、毕替坤村、库木托别村、萨热布拉克村、哈拉赛村。镇域面积839.45平方公里。



新疆维吾尔自治区自然资源厅 新S(2021)161号  
注：编制基础图件来源《标准地图服务系统》，网址<http://bzdt.ch.mnr.gov.cn/>

#### 2、规划定位

以打瓜、小麦、玉米为特色的现代化农业示范基地，以无公害蔬菜种植、畜禽养殖为导向，以现代农业技术为支撑，大力发展设施种植业和设施畜牧业，走农畜综合发展道路。



### 二、国土空间开发与保护

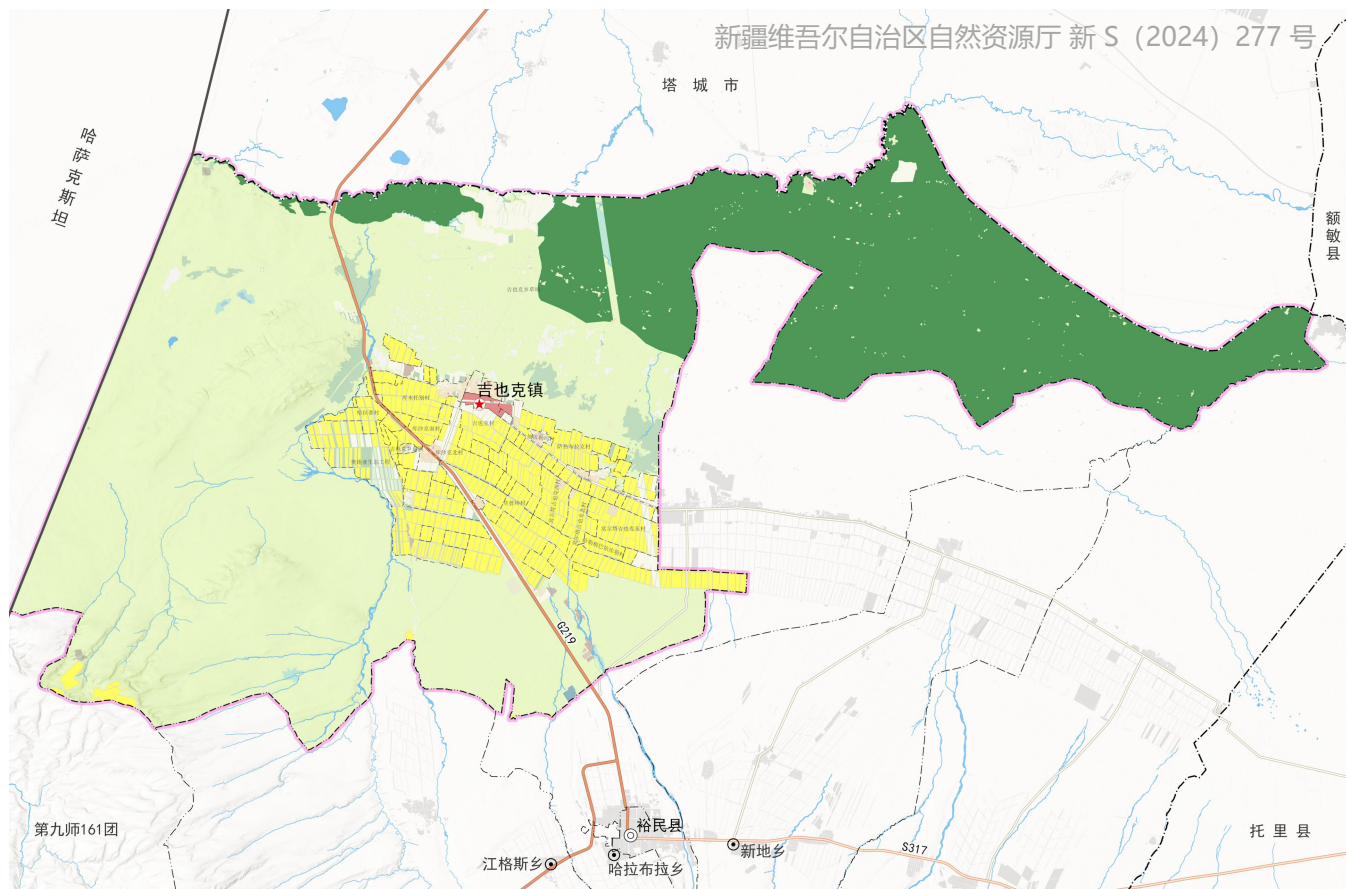
#### 1、耕地与基本农田保护

落实上位规划，永久基本农田面积8306.93公顷，占全域面积9.89%。

下发耕地保有量目标10231.24公顷，占现状耕地面积98.91%。

#### 2、生态保护红线

落实上位规划生态红线划定结果，吉也克镇生态保护红线22883.17公顷，占镇域面积27.26%。镇域北部的生态保护红线项目名称为南湖生态走廊修复工程、退化湿地修复区。



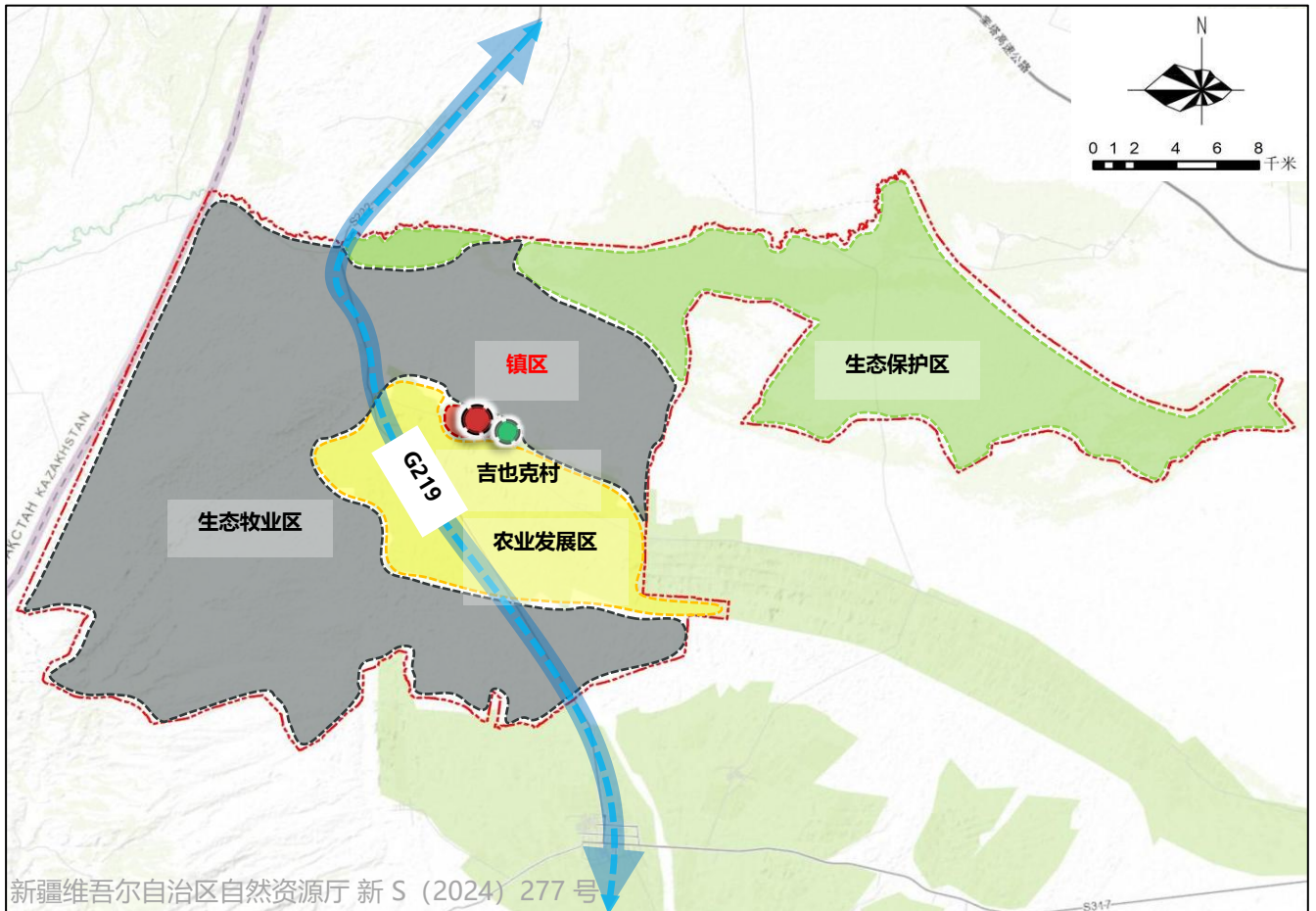
### 3、空间结构

落实裕民县区域发展战略，基于吉也克镇自然资源本底，统筹生态环境、历史文化资源、景观风貌等重要保护区域和廊道，坚持生态保护优先，统筹优化农业生产、乡镇建设等开发空间布局，构建“一轴、一心、四片区”的国土空间总体格局

一轴：以G219国道为轴线的产业发展轴。

一心：以吉也克镇政府为政治经济中心。

四片区：北部的生态保护区、中部城镇建设区、南部的农业发展区，西部生态牧业区。





### 三、自然资源保护与利用

#### 1、水资源保护与利用

规划至2035年吉也克镇节水型社会全面建成，供水安全保障能力显著提升，逐步实现“常规水源+备用水源”双水源配置，农村人饮集中式供水率、自来水普及率、水质达标率均超过95%，水灾害防御体系全面建成，防洪达标率超过95%，水生态保护与修护成效显著，河湖及地下水生态系统功能初步恢复。至2035年全乡高效节水灌溉率提升至90%以上。

#### 2、耕地资源保护与利用

结合吉也克镇发展战略及自身发展需求，建立有效的耕地和永久基本农田补偿机制，努力实现耕地和永久基本农田数量和质量并进，提高耕地质量和持续生产能力。

#### 3、林草资源保护与利用

合理利用和择优配置乡域土地资源，全面整合河谷林、浅山天然林、人工林、乡村防护林等多种形式，实现森林资源空间布局上的均衡。对水土资源的优化配置和合理开发利用，通过水利、交通等工程的开工建设，特别是林业生态建设工程的全面启动，使得林地资源增长空间将进一步扩大

#### 4、矿产资源保护与利用

根据裕民县矿产开发情况，力争在规划期末完成绿色矿山建设工作，建立完善绿色矿山标准体系和管理制度，研究形成配套绿色矿山建设的激励政策，至2035年，“绿色矿山”应达到100%、废水综合利用率达到90%、固体废物综合利用率应达到80%，实现矿产资源开发利用方式由粗放型向集约型转变，通过科技进步，提高资源利用效率。

#### 5、湿地资源保护与利用

加强湿地保护工作，改善城市生态环境，不断完善山、水、林、田、湖生态系统，促进可持续发展，对吉也克镇湿地保护进行统一布局规划，建设以重要湿地、湿地公园、高效生态农业和湿地生态旅游示范工程等为主要内容的湿地保护体系，全面维护湿地生态系统的自然生态特性和基本功能。

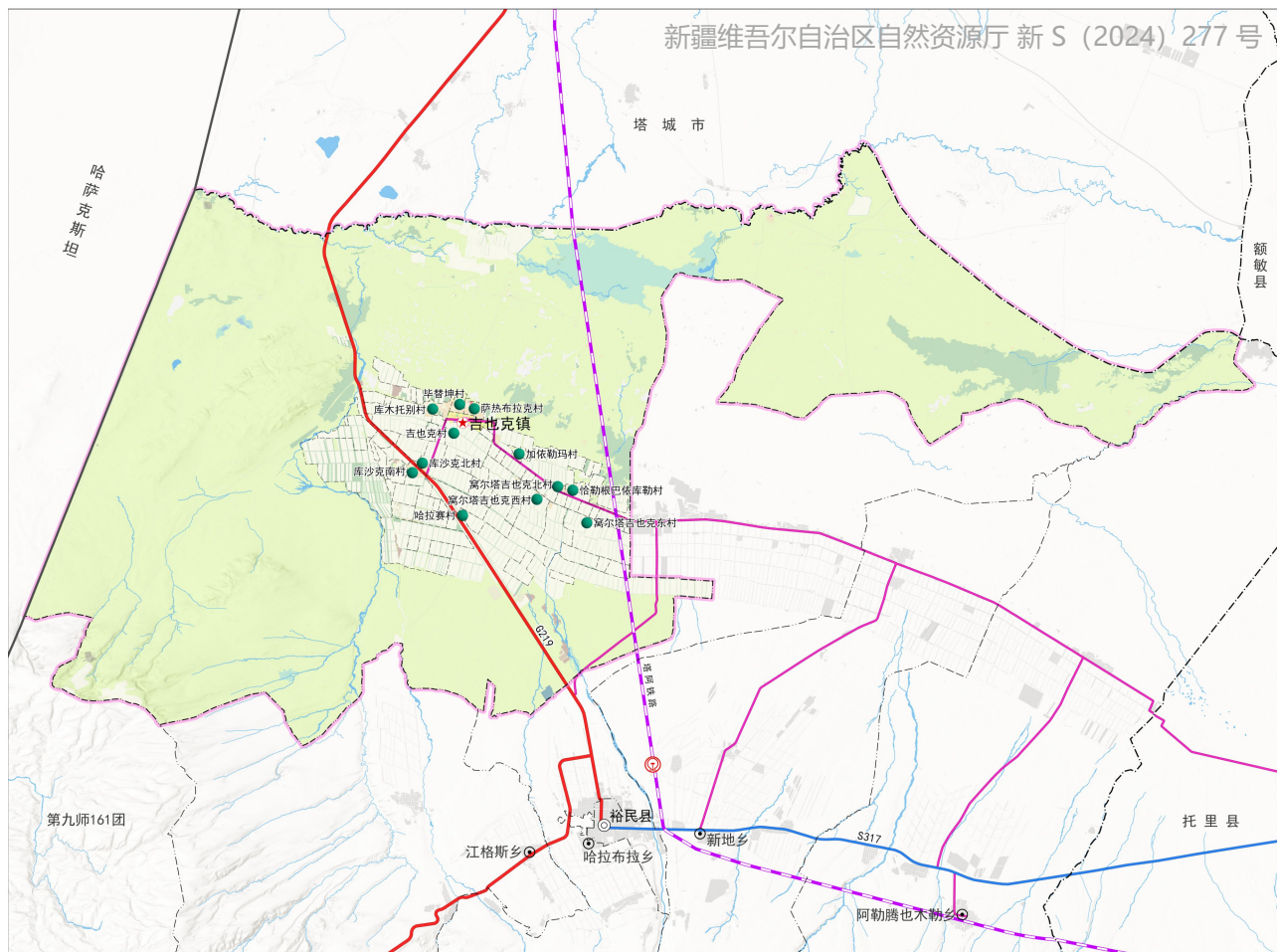




## 五、乡域支持体系

### 1、道路交通规划

规划期内保留现状游客接待中心，规划末期扩大提高游客接待数量，为完善乡域客运网络体系，配套完善相关设施，在各村庄均设置客运站点（招呼站），满足村民出行需要。

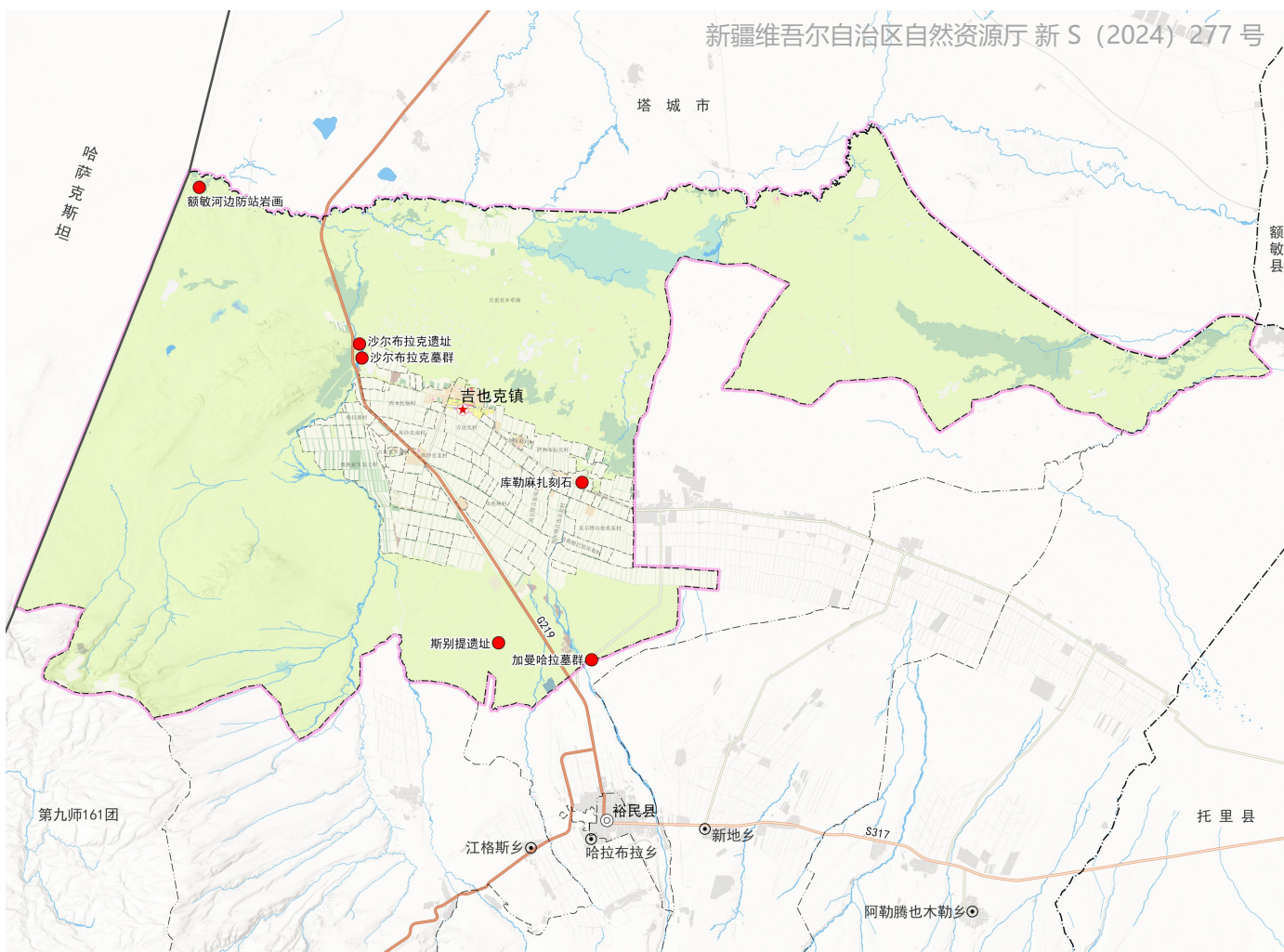




### 六、历史文化与特色风貌保护

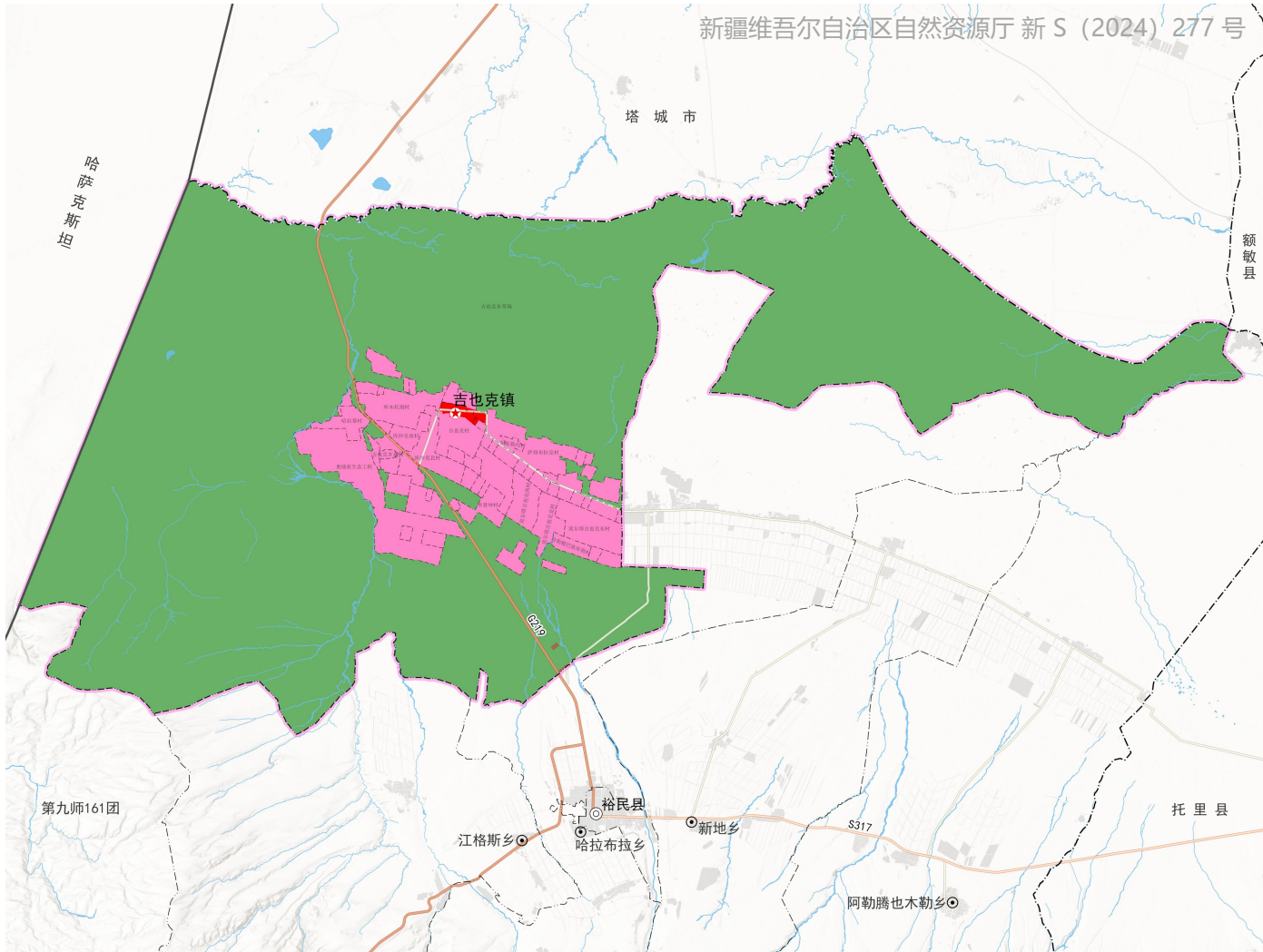
#### 1、历史文化保护

重视优秀历史文化遗产的研究、挖掘和保护，结合文化遗产特色，加强空间展示与产业拓展，提升特色文化品牌，形成特色文化布局，彰显吉也克镇镇域文化魅力。总体上形成物质文化遗产和非物质文化遗产两个部分的保护体系。本镇保护对象包括5处县级文物保护单位。



### 七、单元划分

吉也克镇落实上位规划按照《新疆维吾尔自治区国土空间详细规划单元划定技术要点》要求可划分乡村单元和特殊功能单元两部分。吉也克镇划分乡村单元11个，特殊单元3个





## 八、乡驻地详细规划

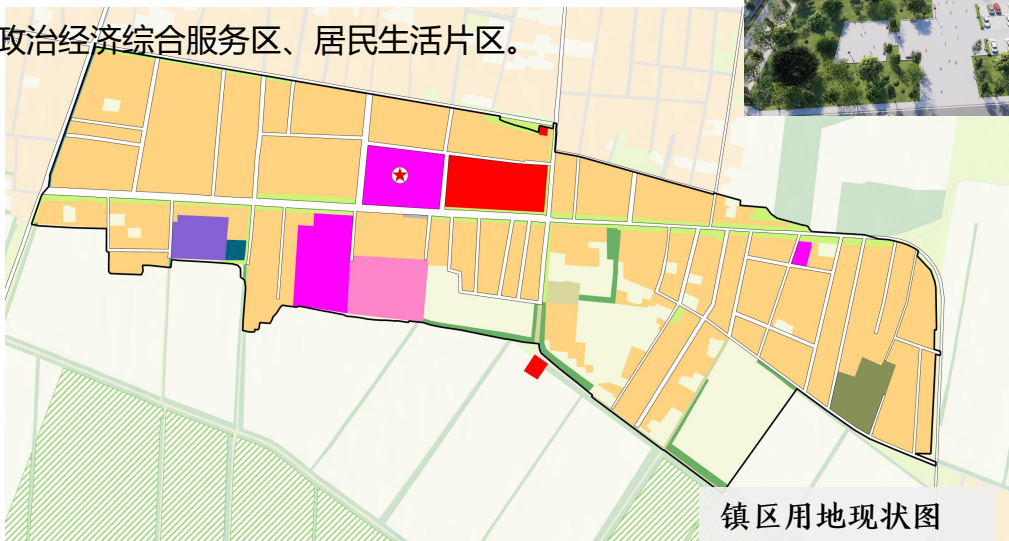
### 1、远期发展方向

吉也克镇镇区规划范围137.29公顷，镇区东部为居住区、中部为综合服务区。

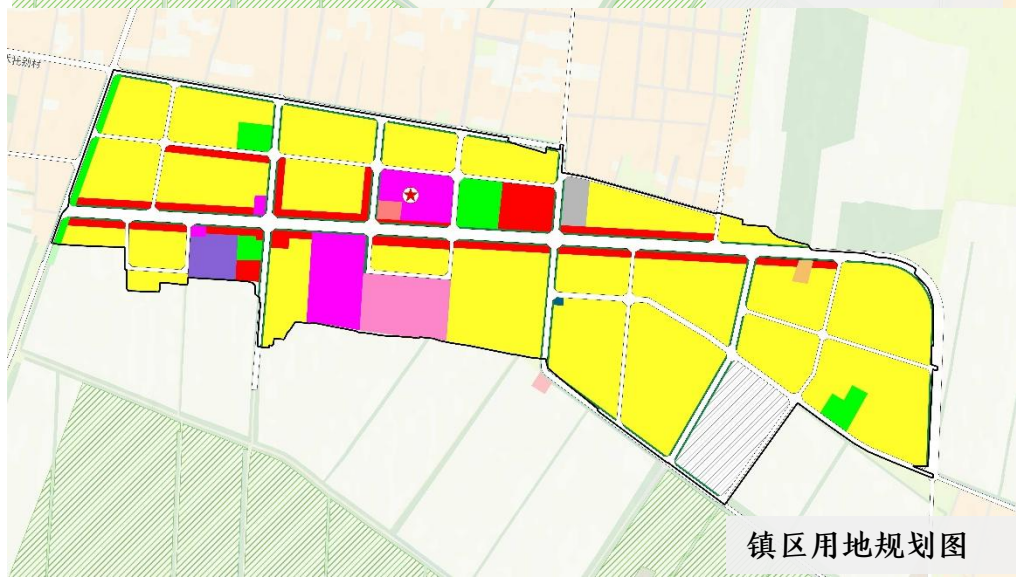
### 2、功能结构

根据用地现状和道路分割，规划拟采用“**一心、一轴、两片区**”的功能结构：

- 1、**一心**：吉也克镇政治文化中心。
- 2、**一轴**：乡镇主干路。
- 3、**两片区**：政治经济综合服务区、居民生活片区。



镇区用地现状图



镇区用地规划图