

裕民县阿勒腾也木勒乡国土空间总体规划 (2021—2035年)

The land space master planning of A Le Teng Ye Mu Le Township
(2021-2035)

新疆吉农土地勘测规划设计院有限公司
2024年12月

前言

随着城市化进程的加速推进，国土空间规划作为城市发展的重要指导文件，其科学性和合理性直接关系到城市的可持续发展。阿勒腾也木勒乡，作为我们共同生活的家园，其国土空间规划的编制更是牵动着每一位居民的心。为此，我们特此发布《阿勒腾也木勒乡国土空间总体规划（2021-2035年）公示稿》，旨在广泛征求社会各界人士的意见和建议，确保规划更加贴近实际、更加符合民意。

本规划稿从阿勒腾也木勒乡的自然环境、人文历史、经济发展等多方面出发，对乡域内的空间布局、产业发展、生态保护、基础设施建设等进行了全面梳理和规划。我们深知，规划的实施离不开广大居民的支持和参与，因此，我们真诚地希望各位能够积极参与到规划的讨论中来，提出宝贵的意见和建议。

我们深知，规划的过程是一个集思广益、群策群力的过程。我们期待着与您共同探讨阿勒腾也木勒乡的未来发展方向，共同绘制出一张符合阿勒腾也木勒乡实际、具有前瞻性的国土空间规划蓝图。让我们携手共进，为阿勒腾也木勒乡的繁荣发展贡献智慧和力量。

在此，我们衷心感谢各位对阿勒腾也木勒乡国土空间规划工作的关心和支持，也期待着与您共同见证阿勒腾也木勒乡的美好未来。

一、空间发展战略

1、规划范围与期限

阿勒腾也木勒乡行政区划范围乡域面积672.60平方公里；下辖5个村：阿勒腾也木勒村、白布谢村、吉也克齐村、江阿布拉克村、克孜布拉克村。

规划期限为2021-2035年，规划基期年为2020年，近期至2025年，规划目标年为2035年，远景展望至2050年。

2、乡镇定位

致力于发展商贸物流产业，积极发展农牧业并打造绿色农牧品牌，重点发展巴什拜羊、特色种植业，致力于将阿勒腾也木勒乡建设成为裕民县区域农产品物流的中转中心。

3、乡镇目标

强化国土空间总体规划的战略引领和底线管控作用，促进国土空间发展更加绿色安全、健康宜居、开放协调、富有活力并各具特色,从空间安全、结构、效率、品质等方面提出2025年、2035年分阶段规划目标。

1、2025年发展目标

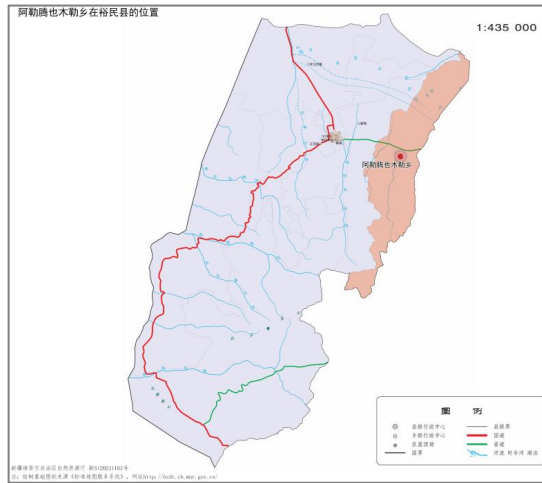
“产业+、旅游+”特色突出，全力推进生态绿色发展，增强红花观赏基地、哈萨克民俗风情旅游的旅游吸引力，基本实现裕民县东部特色农牧示范区。

2、2035年发展目标

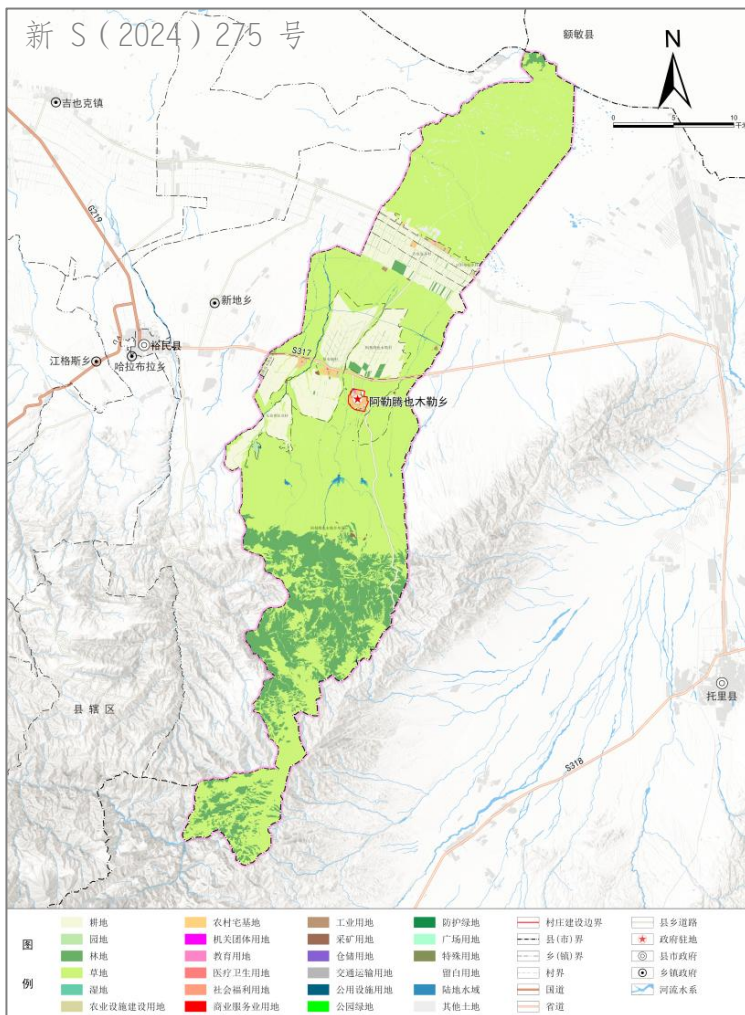
致力于发展成为区域农产品物流的枢纽。努力发展建设成为集农产品集散、加工、配送于一体的现代化物流中心。加强基础设施的持续完善和物流体系建立。。

3、2050年发展目标

2050年再上台阶，阿勒腾也木勒乡生态环境质量优质发展，实现社会保障、公共服务、人居环境全面实现高质量发展；将阿勒腾也木勒乡建成裕民县特色农业种植与畜牧业养殖示范乡镇。



阿勒腾也木勒乡区位示意图



阿勒腾也木勒乡用地永海规划图

二、土地综合利用

1、耕地与基本农田保护

到2035年，阿勒腾也木勒乡乡域范围内永久基本农田面积7349.98公顷，耕地保有量不低于8925.28公顷。

2、生态保护红线

到2035年，阿勒腾也木勒乡乡域内生态红线保护面积18410.16公顷，占乡域面积的27.37%。

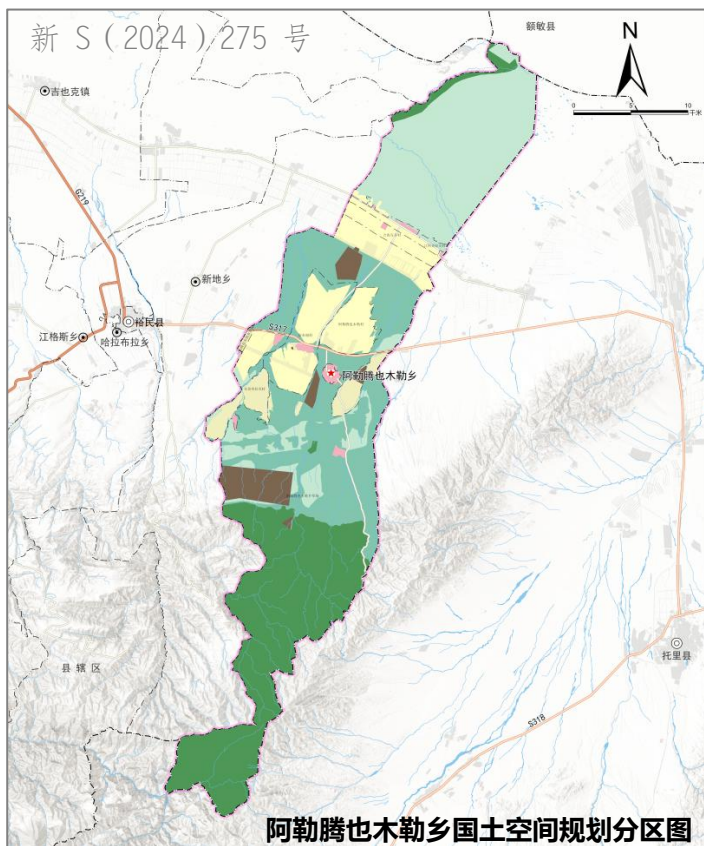
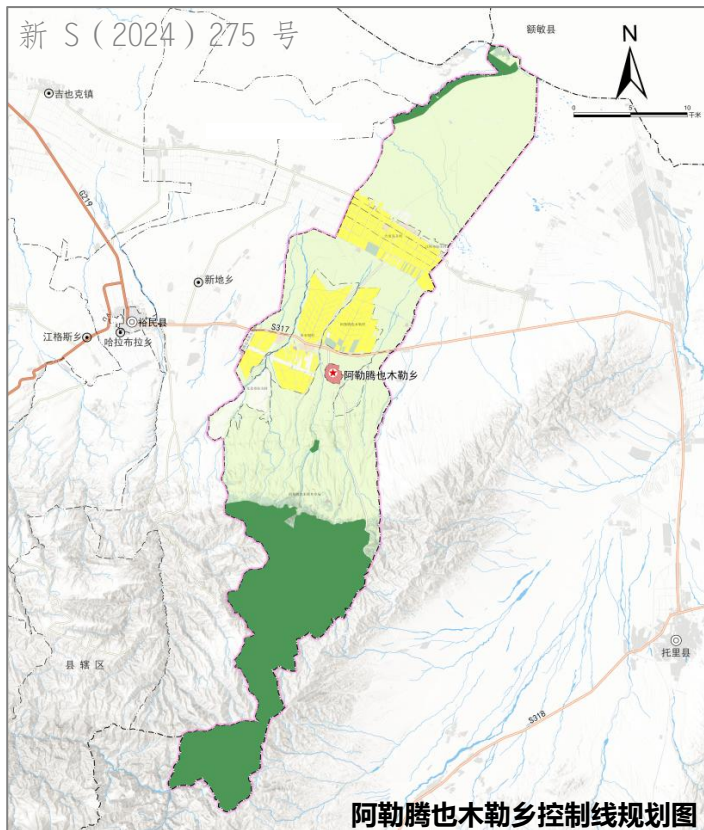
3、村庄建设边界

乡村建设用地开发边界是划示城镇开发边界以外镇区和村庄的建设边界，在城乡建设用地规模约束下，结合现状村庄建设用地范围及未来发展趋势，示划镇区建设用地开发边界和村庄建设用地开发边界，搬迁撤并类村庄原则上不划定村庄建设边界。

乡级国土空间总体规划应侧重明确村庄建设用地规模的刚性指标，提出村庄建设边界划示方案，村庄建设边界划示应刚性控制和弹性调整相结合。

4、规划分区

根据阿勒腾也木勒乡国土空间保护开发总体格局，结合地域特征和经济社会发展水平以及区内资源禀赋条件，按照全域全覆盖、不交叉、不重叠的原则，将乡域划分为生态保护区、生态控制区、农田保护区、乡村发展区、矿产能源发展区5类规划一级基本分区。



三、单元划分

1、规划控制单元划分

阿勒腾也木勒乡落实上位规划按照《新疆维吾尔自治区国土空间详细规划单元划定技术要点》要求可划分乡村单元和特殊功能单元两部分。阿勒腾也木勒乡划分乡村单元8个，特殊单元3个。

2、乡村单元规划

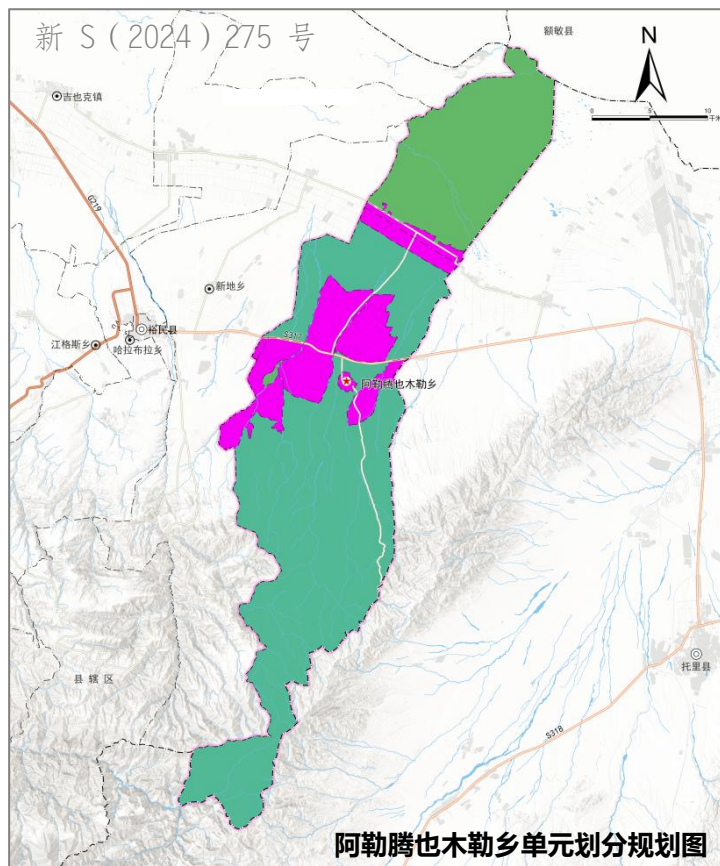
对村庄规划的传导：明确各乡村单元边界、建设规模、永久基本农田与耕地保护任务、生态红线保护任务、村庄建设边界、公共服务设施与基础市政设施布局要求、生态修复与全域土地综合整治任务、乡村风貌保护与管控要求等，提出对乡村单元主导产业、人口规模、农村居民点布局、乡村振兴项目安排等方面的规划指引。

阿勒腾也木勒乡乡村单元以行政村边界划分，可划分8个乡村单元。

3、特殊单元规划

特殊功能单元主要在城镇开发边界外的自然保护地、资源能源区、边境口岸、国有农林场、重要区域性基础设施等特殊功能地区，依托管理边界及实际需求划定。阿勒腾也木勒乡草场为国有农牧场划分为特殊单元，参照乡村单元村庄规划编制。

阿勒腾也木勒乡草场可划分为3个特殊单元，分别为国有农林牧场（两个）和自然保护地。



四、乡驻地公共服务与基础设施保障

1、公共服务

到2035年，阿勒腾也木勒乡驻地人口规模预测为1540人。

配置层级：可构建“15分钟、5~10分钟”两个社区生活圈层级。

2、公共空间

根据用地现状和道路分割，规划拟采用“一心、三组团、三轴、四片区”的功能结构：

1、一心：政治文化中心。

2、三组团：南部的文化活动组团、北部的文化教育组团、北部的商贸组团。

3、三轴：横向道路景观廊道、两条纵向道路景观廊道。

4、四片区：生活及综合服务区、特色农业生产区、特色养殖产业区、特色商贸区。

3、道路交通

1、路网结构：在原有路网的基础上，根据乡驻地规划建设、拓展道路，形成较为完整的道路体系。采用方格式道路构成乡驻地路网结构。

2、道路等级：乡驻地道路采用干路—支路—巷路的3级路网结构，道路断面采用一块板的道路断面形式。

